



პროექტს აფინანსებს KfW და საქართველოს მთავრობა. პროექტი ხორციელდება ევროკავშირის ფინანსური მხარდაჭერით.

პროექტს ახორციელებს კომპანია ERM და PEM Consult

პოლიგონის მშენებელი და ოპერატორი

პროექტის საინფორმაციო ბიულეტენი #1

ძვირფასო მკითხველბო,



გიორგი შუხოვილი, საქართველოს მყარი ნარჩენების მართვის კომპანიის დირექტორი

საქართველოს მყარი ნარჩენების მართვის კომპანია (სმმპკ) 2012 წელს საქართველოს ეკონომიკისა და მდგრადი განვითარების სამინისტროს მიერ დაფუძნდა. კომპანია საქართველოს

რეგიონული განვითარებისა და ინფრასტრუქტურის სამინისტროს 100%-იანი წილის მართვის უფლებით გადაეცა და მთელი საქართველოს მასშტაბით (ქალაქ თბილისისა და აჭარის ავტონომიური რეპუბლიკის გარდა) 53 ყოფილ მუნიციპალურ ნაგავსაყრელს მართავს. 2013 – 2016 წლებში ჩვენ კეთილმოწყობის სამუშაოები ჩავატარეთ 28 მუნიციპალურ ნაგავსაყრელზე და შესაბამისი სტანდარტებით დავხურეთ 14 ნაგავსაყრელი. ჩვენ გარემოზე მავნე ზემოქმედების შემცირებით მოვახდინეთ გაუმჯობესებული ეკოლოგიური პირობების შექმნა ადამიანებისთვის, რომელთაც მოუწევს მთავარი ნაგავსაყრელიდან ქარის მიერ მოტანილი კვამლი, უსიამოვნო სუნი და ნარჩენები ანუხებდათ. ჩვენ შევამციროთ

გარემოზე უარყოფითი ზემოქმედება და ზოგიერთ შემთხვევაში სრულად მოვაგვარეთ არსებული პრობლემა.

მომავალ წლებში განვაგრძობთ არსებული პოლიგონების შესაბამისობაში მოყვანასა და დახურვას, განხორციელებული სამუშაოებით ხელს შევეწყობთ ნარჩენების მართვის სექტორის გასაუმჯობესებას, რაც გულისხმობს ევროსტანდარტების შესაბამის თანამედროვე პოლიგონების ეტაპობრივ მშენებლობასა და დროთა განმავლობაში არსებული ჩანაცვლებას.

დაგეგმილ 8-10 რეგიონულ სანიტარულ ნაგავსაყრელს შორის, ქუთაისთან ახლოს აშენდება პირველი ახალი რეგიონული პოლიგონი. აღნიშნული რეგიონული სანიტარული ნაგავსაყრელი ხუთ გადამტვირთ სადგურთან ერთად მოემსახურება იმერეთისა და რაჭა-ლეჩხუმი-ქვემო სვანეთის რეგიონებს. პირველ საინფორმაციო ბუკლეტში ჩვენ წარმოგიდგინთ ახალ პოლიგონთან დაკავშირებულ ყველა მნიშვნელოვან ტექნიკურ და ფინანსურ გადაწყვეტილებას. იმერეთის რეგიონული სანიტარული ნაგავსაყრელი აშენდება ევროპული სტანდარტების შესაბამისად და გახდება

სამომავლოდ დაგეგმილი რეგიონული პოლიგონების მშენებლობის წარმატებული მაგალითი.

ჩვენ, როგორც კომპანია, ვაგაყვებთ ჩვენს მაქსიმუმს, რათა დაინყოს ნარჩენების მართვის ახალი სისტემის ჩამოყალიბება. ჩვენ გვჯერა, რომ შევინარჩუნებთ მაღალ სტანდარტებს, რადგან გვაქვს ეროვნული და საერთაშორისო ტექნიკური მხარდაჭერა. ეროვნული და საერთაშორისო ტექნიკურ და ფინანსურ მხარდაჭერასთან ერთად აუცილებელია საპროექტო რეგიონების თითოეულ მუნიციპალიტეტთან მჭიდრო თანამშრომლობა. აგრეთვე, აღსანიშნავია მოსახლეობის ჩართულობის მნიშვნელობა, რადგან სწორედ ისინი არიან მთავარი ბენეფიციარები.

გთხოვთ, ყურადღებით გაეცნოთ ამ საინფორმაციო ბიულეტენს, რომლის მიზანს წარმოადგენს ნარჩენების მართვასთან დაკავშირებული ინფორმაციის მონოღება.

ნარჩენების მართვა ფრიალ საჭირობოროტო საკითხია. არავის სურს ნარჩენების წარმოქმნა, თუმცა მათი თავიდან აცილება შეუძლებელია.

დასავლეთის ქვეყნებმა შექმნეს ნარჩენების განცალკევების, შეგროვებისა და გადამუშავების დახვეწილი სისტემა. ეს სისტემა შენდებოდა ათწლეულების განმავლობაში. გარდამავალ პერიოდში მყოფი ბევრი ქვეყანა, საქართველოს მსგავსად, მხოლოდ ეხლა იწყებს ნარჩენების მართვის თანამედროვე სისტემის ჩამოყალიბებას და ახდენს ძველი მოუწესრიგებელი ნაგავსაყრელებისა და უკანონო ნაგავსაყრელების მოწესრიგებას. სწორედ ეს არის საქართველოს მყარი ნარჩენების მართვის კომპანიის მთავარი ამოცანა: განმინდოს, განაახლოს,

სადაც საჭიროა დახუროს და რეგიონის მოთხოვნების შესაბამისად, ნაბიჯ-ნაბიჯ შექმნას ახალი, თანამედროვე სისტემა, რაც წარმატებით განხორციელდა ბევრ ქვეყანაში. ქუთაისის ახალი სანიტარული ნაგავსაყრელი პირველი მნიშვნელოვანი ნაბიჯია ამ მიმართულებით.

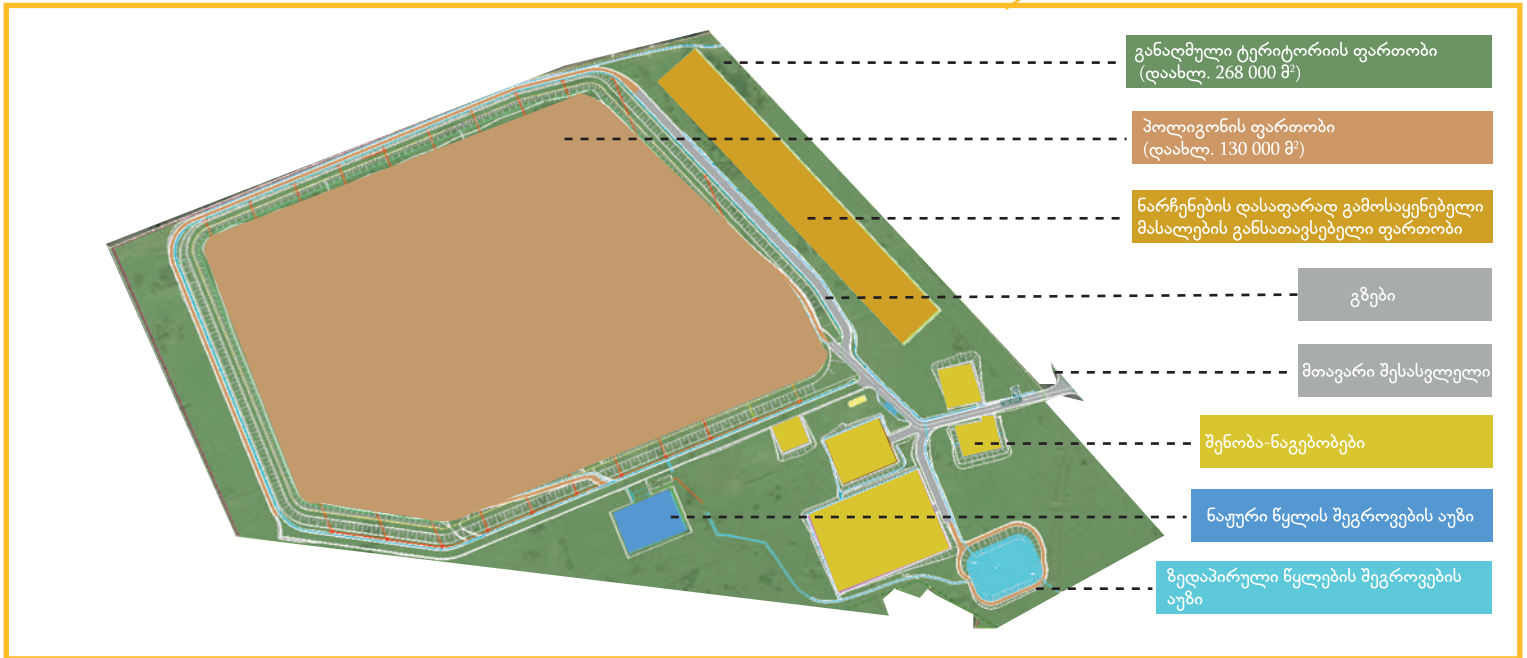
ახალი რეგიონული ნაგავსაყრელი იმერეთის, რაჭა-ლეჩხუმისა და ქვემო სვანეთის რეგიონებისთვის

პროექტი "ქუთაისის მყარი ნარჩენების ინტეგრირებული მართვის სისტემა", (2014-2018 წლები) ითვალისწინებს ნიკვას ნაგავსაყრელის დახურვას და ახალი ნაგავსაყრელის მშენებლობას. ახალი ნაგავსაყრელი მოემსახურება იმერეთის, რაჭა-ლეჩხუმისა და ქვემო სვანეთის რეგიონებს და აშენდება ევროპული სტანდარტების სრული

დაცვით. ახალი ნაგავსაყრელი მისი ექსპლუატაციის მანძილზე ჯამში მოემსახურება 700 000 მოქალაქეს. პროექტის სრული ბიუჯეტი შეადგენს 26 მილიონ ევროს და მისი განხორციელება 2015 წელს დაიწყო.

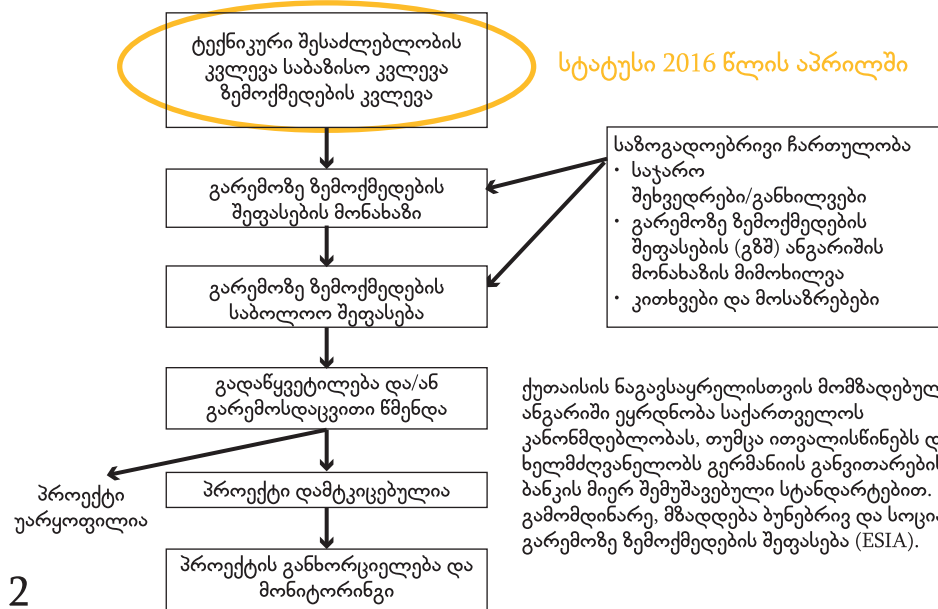


ახალი პოლიგონის განლაგება და გეგმა



პროექტის მიმდინარე სტატუსი

ამჟამად, პროექტი იმყოფება გარემოზე ზემოქმედების შეფასების (გზშ) მომზადების ფაზაში, რომელსაც არეგულირებს საქართველოს კანონი "გარემოზე ზემოქმედების ნებაართვის შესახებ". მოქალაქეებს შეუძლიათ, განიხილონ გზშ-ს ანგარიში, დასვან შეკითხვები და გამოთქვან თავიანთი მოსაზრებები. ქვემოთ მოცემული დიაგრამა გვიჩვენებს აღნიშნული პროცედურის ძირითად ეტაპებს.



ერთი ცენტრალური პოლიგონი და ხუთი გადამტვირთი სადგური



იმერეთის, რაჭა-ლეჩხუმისა და ქვემო სვანეთის რეგიონებში არსებული ყველა მუნიციპალიტეტიდან ნარჩენების ტრანსპორტირებას ახალ სანიტარულ ნაგავსაყრელზე ხელს შეუწყობს ხუთი გადამტვირთი სადგური. პატარა სატვირთო მანქანების საშუალებით ნარჩენები განთავსდება გადამტვირთ სადგურზე, საიდანაც ახალ ნაგავსაყრელზე ნარჩენებს დიდი ნაკადები გადაიტანენ.

ახალი რეგიონული პოლიგონი - ვინ რას აკეთებს?

მშენებლობა და ოპერირება

საქართველოს მყარი ნარჩენების მართვის კომპანია/ რეგიონული განვითარებისა და ინფრასტრუქტურის სამინისტრო



საქართველოს მყარი ნარჩენების მართვის კომპანია არის პროექტის განმახორციელებელი ერთეული. 2013 წლიდან, მას მფლობელობაში გადაეცა 53 არსებული მუნიციპალური პოლიგონი. სამომავლოდ, მანდატი ითვალისწინებს, 8-დან 10-მდე რეგიონული პოლიგონის აშენებას, ოპერირებასა და მართვას, ასევე - ყველა არსებული მუნიციპალური პოლიგონის დახურვას. იმერეთის, რაჭა-ლეჩხუმისა და ქვემო სვანეთის პოლიგონი არის პირველი რეგიონული ნაგავსაყრელი, რომელიც უნდა აშენდეს.

- პროექტის განმახორციელებელი ერთეული
- მონაწილე საკონსულტაციო კომპანიები
- მონაწილე სამშენებლო კომპანიები
- სამშენებლო სამუშაოების ზედამხედველობა
- მშენებარე ობიექტის საბოლოო დადასტურება და მიღება
- პოლიგონის მფლობელი და ოპერატორი

ტექნიკური მხარდაჭერა

აღმასრულებელი კონსულტანტი (აკ)



საკონსულტაციო კომპანია ERM (გარემოს რესურსების მართვა) ასრულებს საკონსულტაციო მომსახურებას ახალი სანიტარული პოლიგონის, გადამტვირთი სადგურებისა და სატრანსპორტო საშუალებების დაგეგმვის, ტენდერების უზრუნველყოფისა და ზედამხედველობის კუთხით.

- სანიტარული პოლიგონის დაპროექტება
- ბუნებრივ და სოციალურ გარემოზე ზემოქმედების შეფასება (ESIA)
- სამშენებლო სამუშაოებისთვის აღჭურვილობის მომზადება ტენდერის დოსიების შემუშავება და სატენდერო პროცედურების მხარდაჭერა
- სამშენებლო სამუშაოების ზედამხედველობა

დამხმარე ღონისძიებების კონსულტანტი (დღკ)



მოცემული კომპონენტი ხორციელდება გერმანული საკონსულტაციო კომპანია PEM კონსალტის მიერ, რომელიც ასრულებს საკონსულტაციო მომსახურებას და ატარებს ტრენინგებს მყარი ნარჩენების მართვის კომპანიის ორგანიზაციული და ინსტიტუციური შესაძლებლობების გაუმჯობესების მიზნით.

- ორგანიზაციული მართვის მხარდაჭერა და გაუმჯობესება
- ფინანსური მართვისა და ტექნიკური კომპეტენციის მხარდაჭერა და გაუმჯობესება
- შესაძლებლობების გაძლიერება საზოგადოებასთან ურთიერთობის, კომუნიკაციისა და საჯარო ცნობიერების ამაღლების მიმართულებით

დაფინანსება



გერმანია-საქართველოს თანამშრომლობა, KfW

გერმანია - საქართველოს ფინანსური თანამშრომლობის ფარგლებში, გერმანიის განვითარების ბანკი უზრუნველყოფს საქართველოსთვის სესხის გადაცემას ოცი მილიონი ევროს ოდენობით.



ევროკავშირი საქართველოსთვის EU NIF: ინვესტიციების ხელშეწყობა

ევროკავშირის სამეზობლო ინვესტირების ფონდი

სამეზობლო ინვესტირების ფონდის ფარგლებში, ევროკავშირი პროექტის განხორციელების ფინანსური და ტექნიკური მხარდაჭერის მიზნით, გამოყოფს გრანტს ორი მილიონი ევროს ოდენობით.



საქართველოს მთავრობა

პროექტის საერთო ღირებულებებიდან (26 მილიონი ევრო) საქართველოს მთავრობის ადგილობრივ კონტრიბუციას წარმოადგენს 4 მილიონი ევრო.

ბენეფიციარები

იმერეთისა და რაჭა-ლეჩხუმი- ქვემო სვანეთის რეგიონების თექვსმეტივე მუნიციპალიტეტი - დაახლოებით 700 000 მოქალაქე



თერჯოლა



აბინძურებს თუ არა თანამედროვე პოლიგონი მიწისქვეშა წყლებს

არა! რატომ? პოლიგონის ღრმულში მოწყობილია რამდენიმე დამცავი ფენა, რაც მას წყალგაუმტარს ხდის. შესაბამისად, უზრუნველყოფილია ნაყური წყლების ნიადაგში გაუფრთხილებლობის რისკების დაკვირვების წარმოქმნას.

კონტროლი. გამომავალი ნაყური წყლები გროვდება დალუქულ, წყალგაუმტარ ავზში, რომელიც გეომემბრანითაა მოწყობილი. მასში ჩამდინარი წყლები ინჰინდება

დასუფთავების ეფექტური ტექნოლოგიის მეშვეობით, რასაც „რევერსული ოსმოსი“ ეწოდება. წყლის გამობლის პროცესი ითვალისწინებს გერმანულ რეგულაციებს.



პოლიგონის ნიადაგი ითხრება, შემდეგ იპრესება და იფარება თიხის ორმაგი ფენით, რაც ქმნის დალუქულ სისტემის საძირკველს. პოლიგონის დახრილობა უზრუნველყოფს ნაყური წყლების შეგროვების ადგილების წარმოქმნას.

გეომემბრანა მთლიანად ფარავს პოლიგონის აუზის ფსკერს.

გამოცდილი და კვალიფიციური ტექნიკური პერსონალი ნაჭრების შედეგად ქმნის ერთ მთლიან ნაჭერს, რომლის ნაკერების სიმყარესაც ჰაერის წნევის გამოყენებით ამოწმებენ.



გეოტექსტილი ფარავს წყალგაუმტარ გეომემბრანას და შემდეგ იფარება ხრემის 50 სანტიმეტრიანი ფენით.

აღნიშნული სადინარი და შემგროვებელი მილები, მოთავსებულია ქვიშის ფენაში და შემდეგ იფარება ხრემით. ბუნებრივი მიზიდულობის ძალით, ნაყური წყალი სადინარისკენ მიედინება.

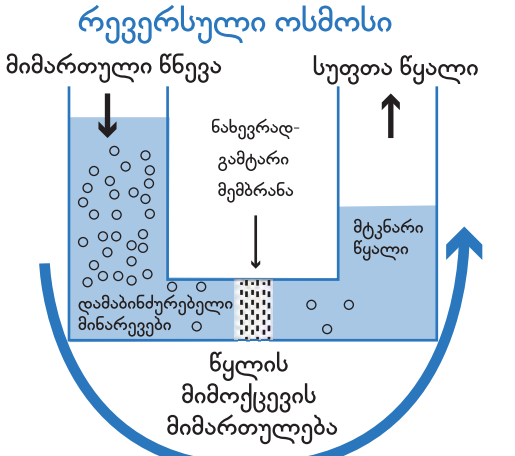
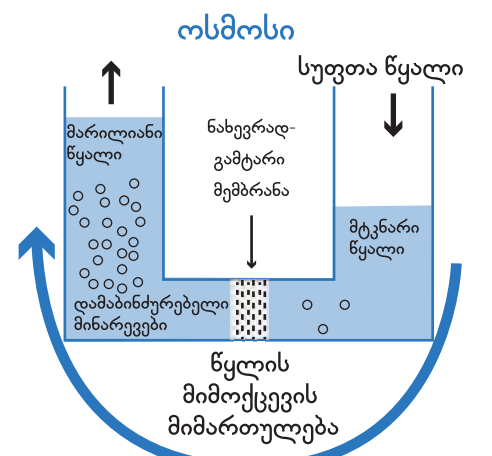
მილები მჭიდროდ არის შედუღებული წყალგაუმტარ გეომემბრანასთან, რაც ავზის უზარმაზარ სადინარს ქმნის.

ნაყური წყლის გაწმენდა „რევერსული ოსმოსის“ გზით.



„ოსმოსი“ არის უნივერსალური პრინციპი, რომელიც კაცობრიობამ ბუნებისაგან შეითვისა: მცენარეების, ცხოველებისა და ადამიანების სხეულები სითხის დინებას არეგულირებენ და მათ ცვლილებასაც უზრუნველყოფენ ე.წ. „ნახევრად გამტარი მემბრანების“ საშუალებით. პრინციპი შემდგომში მდგომარეობს: მემბრანის ერთ მხარეს მდებარე მაღალი კონცენტრაციის სითხე იწვევს წყლის მოლეკულების აქტივაციას მემბრანის მეორე მხარეს, რათა მათ შეძლონ მემბრანის გავლა.

მემბრანის „ფილტრის ბადე“ ისეთი პატარაა, რომ წყლის მხოლოდ ძალიან პატარა მოლეკულებს თუ შეუძლია ბარიერის გადალახვა. „ოსმოსი“ პირიქით მუშაობს: მაღალი კონცენტრაციის (დაბინძურებული) სითხე მაღალი წნევის დაწოლის შედეგად იპრესება ფილტრების საშუალებით, რომლის გადალახვა მხოლოდ წყალს შეუძლია - შედეგად, 100 ლიტრი დაბინძურებული ნაყური წყლიდან 70 ლიტრი სუფთა წყლის მიღებაა შესაძლებელი.



ევრო სტანდარტების შესაბამისი თანამედროვე პოლიგონები არ ჰგავს იმ ნაგავსაყრელებს, რომელიც წარსულიდან გახსოვთ

წარსულში, საქართველოში ნაგავსაყრელი ასოცირდებოდა რამდენიმე ჰექტარზე გაფანტულ ნარჩენების განთავსების ადგილთან, რომელიც ათასობით ფრინველის, საშინელი სუნისა და პლასტმასის ქაღალდებით დაბინძურებულ უზარმაზარ ფართობს წარმოადგენდა. ახალი სანიტარული

პოლიგონების მოწყობა და მართვა ხორციელდება ევროპული სტანდარტების შესაბამისად და რადიკალურად განსხვავდება წარსულში არსებული მოუწესრიგებელი ნაგავსაყრელებისგან, ოპერირება ხორციელდება სისტემატურად და გარემოზე ზემოქმედება მინიმუმამდე

არის დაყვანილი: გამჭვრალი სუნი, მწერებისა და ფრინველების შემცირებული რაოდენობა, ქარისაგან ქაღალდებისა და პოლიეთილენის პარკების გაფანტვის პრევენცია.

„უჯრედი“ - პოლიგონის სისტემატური მართვის ძირითადი ელემენტი. პოლიგონზე ნარჩენების განთავსება ხორციელდება მკაცრი და სისტემატური გეგმის შესაბამისად, რომლის ძირითად ელემენტს სწორედ უჯრედი წარმოადგენს. პრაქტიკულად „უჯრედი“ არის ადგილი, სადაც ხდება სატვირთო მანქანებიდან ნარჩენების განთავსება, მუხლუხიანი ტექნიკით შეგროვება, სპეციალური კომპაქტორით დაპრესვა და ბოლოს, ნიადაგის საბოლოო ფენით გადაფარვა. ნარჩენების დღიური მოცულობის შესაბამისად, უჯრედი გარკვეულ პერიოდში (50-100 დღე) ივსება (2-3 მეტრის სიმაღლეზე) და ნიადაგის საბოლოო ფენით იფარება. შემდეგ კი იწყება ახალი უჯრედის შევსება. უჯრედის მცირე ზომა პოლიგონის მუშაობის საკვანძო ელემენტია. უჯრედი, მაქსიმალურად მცირე ზომისაა,



მოცემულ სურათზე, მარჯვნივ თქვენ ხედავთ მუხლუხას, რომელიც ნიადაგით ფარავს უჯრედს, მარჯვნივ კი ჩანს - სპეციალური დამპრესავი მანქანა

რათა დაუფარავი ზედაპირი იყოს მინიმალური. რაც უფრო პატარაა ზედაპირი, მით უფრო ნაკლებია არასასიამოვნო სუნი, ფრინველთა რაოდენობა და ქაღალდისა და პლასტმასის გაფანტვის რისკი.

უჯრედი - პოლიგონის „სამუშაო სახე“

ნარჩენები მხოლოდ იქ ჩანს, სადაც უჯრედი მდებარეობს. ტერიტორიის დანარჩენი ნაწილი, ძველი უჯრედების ჩათვლით, უსაფრთხოდ არის ნიადაგით გადაფარული

სამომავლო უჯრედები
ნამდვილი უჯრედი მუშაობის პროცესში
ძველი უჯრედები - შევსებული და გადაფარული

54 000 კვადრატული მეტრის საერთო ფართობის მქონე პოლიგონზე, ივეგმება მაქსიმუმ 1000 კვადრატულ მეტრიანი "უჯრედი" (იველისხმება 33x33 მეტრი)

კომბინირებული ზომები. სუნის შემცირების, ქაღალდის/პლასტიკის გაფანტვისა და ფრინველების ყოფნის შესამცირებლად

- > შეტანილი ნარჩენების ეფექტიანი დაპრესვა
- > განთავსებული ნარჩენების ნიადაგით გადაფარვა ყოველდღიურად
- > სპეციალური ბადეები ძლიერი ქარის მიერ ნარჩენების გაფანტვის საწინააღმდეგოდ.



დაპრესვის პროცესი



ნიადაგით გადაფარვა



ქარსაწინააღმდეგო ბადეები

თანამედროვე პოლიგონის ძირითადი ელემენტია მუდმივი და კარგად დაგეგმილი დაპრესვა. ეს უზრუნველყოფს ნარჩენების ერთიანი, სტაბილური ფენის შექმნას. შედეგად, პოლიგონზე ერთიანი და კონტროლირებადი პირობები ყალიბდება.

ნარჩენების ნიადაგით რეგულარულ გადაფარვას აქვს არსებითი მნიშვნელობა, რათა მინიმუმამდე დაიბადოს მოსახლეობის მყუდროების დარღვევის ალბათობა. აღნიშნული პრაქტიკა დანერგული და გამოცდილია დასავლური ქვეყნების მიერ.

საქართველო ქარიანი ქვეყანაა. ქაღალდითა და პლასტიკატებით პოლიგონისა და მიმდებარე ტერიტორიების დანაგვიანების თავიდან ასარიდებლად, საჭიროა იმ ადგილების დაცვა, სადაც ნარჩენები არის განთავსებული.

საქართველოს მყარი ნარჩენების მართვის კომპანია (სმმკ)

- დაარსდა 2012 წლის 24 აპრილს, საქართველოს ეკონომიკისა და მდგრადი განვითარების სამინისტროს მიერ
- საქართველოს სახელმწიფო კომპანიის 100%-იანი წილის მფლობელია
- 2013 წლიდან კომპანიის მფლობელობაშია 53 არსებული მუნიციპალური ნაგავსაყრელი
- სულ კომპანიაში დასაქმებულია 272 თანამშრომელი (აქედან 68 – თბილისის სათაო ოფისში, ხოლო 204 – რეგიონულ ოფისებში)
- კომპანია პასუხისმგებელია საქართველოს მასშტაბით მყარი ნარჩენების მართვაზე (ქალაქ თბილისისა და აჭარის რეგიონის გარდა)

ჩვენი მისია - რეგიონული პოლიგონების საერთო ეროვნული სისტემის შექმნა

ჩვენი მისიაა მყარი ნარჩენების განთავსების მოუწესრიგებელი სისტემიდან, რეგიონული პოლიგონების ისეთ სისტემაზე გადასვლა, რომელიც შეესაბამება ევროპულ სტანდარტებს და მთელ საქართველოს მოემსახურება. ეს ხანგრძლივი გარდამავალი პროცესი, სხვადასხვა ფაზებთან ერთად, სულ მცირე, 10-15 წელი გრძელდება და პარალელურად მოითხოვს შემდეგი ძირითადი საქმიანობების განხორციელებას:

- ახალი ნაგავსაყრელების ოპერირებამდე არსებული ნაგავსაყრელების რეაბილიტაცია.

- ძველი ნაგავსაყრელების დახურვა.
- ახალი რეგიონული ნაგავსაყრელების მშენებლობა, გადამტვირთი სადგურების და ნარჩენების აღმდგენი საწარმოების ჩათვლით.
- რეგიონებში ახალი სისტემის მართვაში ყველა დაინტერესებული მხარის ჩართულობა,
- მოსახლეობის ცნობიერების ამაღლება ნარჩენების განცალკევებისა და გადამუშავების კუთხით.

სმმკ ფლობს ცხრა რეგიონულ ოფისს

ცხრა რეგიონულ ოფისში, სულ დასაქმებულია 204 ადამიანი. მათ ადმინისტრირებას ახდენს სათაო ოფისის რეგიონული მართვის დეპარტამენტი, რომელსაც ეხმარება ორი

რეგიონული კოორდინატორი: ქუთაისში – გაბრიელ კვირიკაშვილი (დასავლეთი) და რუსთავში – ალექსანდრე გრძელიშვილი (აღმოსავლეთი).

რეგიონი: სამეგრელო-ზემო-სვანეთი

ოფისი: ზუგდიდი
 დირექტორი: ლევან ხორავა
 თანამშრომლები: 14
 ადმინისტრირებას უწევს 8 ნაგავსაყრელს: მარტვილი, ჩხორონწყე, სენაკი, აბაშა, ხობი, ზუგდიდი, წალენჯიხა, ფოთი

რეგიონი: იმერეთი

ოფისი: ქუთაისი
 დირექტორი: ვიორჯი საყვარელიძე
 თანამშრომლები: 25
 ადმინისტრირებას უწევს 10 ნაგავსაყრელს: საჩხერე, ჭიათურა, ტყიბული 1, ტყიბული 2, სამტრედია, თერჯოლა, ქუთაისი ზესტაფონი, ხარაგაული, ხონი

რეგიონი: რაჭა-ლეჩხუმი და ქვემო სვანეთი

ოფისი: ამბროლაური
 დირექტორი: ვიორჯი მომცელიძე
 თანამშრომლები: 10
 ადმინისტრირებას უწევს 3 ნაგავსაყრელს: ცაგერი, ონი, ამბროლაური

რეგიონი: მცხეთა-მთიანეთი

ოფისი: მცხეთა
 დირექტორი: მიხეილ კოზმანაშვილი
 თანამშრომლები: 16
 ადმინისტრირებას უწევს 5 ნაგავსაყრელს: დაბა თიანეთი, სიონი, ქსანი, ღუმეთი, სტეფანწმინდა

რეგიონი: კახეთი

დირექტორი: თენგიზ გიორგობიანი
 თანამშრომლები: 26
 ადმინისტრირებას უწევს 7 ნაგავსაყრელს: გურჯაანი, ყვარელი, სიღნაღი, თელავი, ლაგოდეხი, საგარეჯო, დედოფლისწყარო

რეგიონი: გურია

ოფისი: ოზურგეთი
 დირექტორი: თენგიზ ტყეშელაშვილი
 თანამშრომლები: 14
 ადმინისტრირებას უწევს 4 ნაგავსაყრელს: ჩოხატაური/ბუკნარი, ურეკი ოზურგეთი/მერია, ლანჩხუთი

რეგიონი: სამცხე-ჯავახეთი

ოფისი: ახალციხე
 დირექტორი: დავით საფარაძე
 თანამშრომლები: 21
 ადმინისტრირებას უწევს 4 ნაგავსაყრელს: ასპინძა, ახალციხე, ნინოწმინდა, ბორჯომი/დაბა ბაკურიანი

რეგიონი: შიდა ქართლი

ოფისი: გორი
 დირექტორი: გივი კაიღარაშვილი
 თანამშრომლები: 12
 ადმინისტრირებას უწევს 5 ნაგავსაყრელს: ხაშური, აგარა, ქარელი, გორი, ვასპი/ახტალა

რეგიონი: ქვემო ქართლი

ოფისი: რუსთავი
 დირექტორი: გოჩა გელაშვილი
 თანამშრომლები: 66
 ადმინისტრირებას უწევს 6 ნაგავსაყრელს: მარნეული, წალკა, დმანისი, ბოლნისი, თეთრიწყარო, მაწვეანი

მყარი ნარჩენების მართვის კომპანია - საქმიანობა და მიღწევები 2013-2016



სუფთა ქვეყანა - საერთო საქმეა

53 ნაგავსაყრელის კეთილმოწყობის და/ან დახურვის მთავარი გეგმა ჩვენი კომპანიისთვის პრიორიტეტულია ყველა ნაგავსაყრელის სისტემური რეაბილიტაცია, და შემდგომ მათი დახურვა. დღეის მდგომარეობით, ჩვენს მმართველობაში არსებული 53 ნაგავსაყრელიდან, კეთილმოწყობა 28 და დაიხურა 14 ნაგავსაყრელი. ახალი, ევრო სტანდარტების შესაბამისად მონყობილი რეგიონული სანიტარული ნაგავსაყრელების აშენებამდე და ამოქმედებამდე, კეთილმოწყობილი ნაგავსაყრელები ხელს შეუწყობენ ნარჩენების მონესრიგებულ განთავსებას.

- > 53 პოლიგონი მმართველობაში
- > 28 კეთილმოწყობილი ნაგავსაყრელი (დამატებით იგეგმება სამის რეაბილიტაცია)
- > 14 პოლიგონია დახურული (დამატებით იგეგმება 9 პოლიგონის დახურვა)
- > მზადდება 9 ახალი რეგიონული პოლიგონის მშენებლობისთვის

რეაბილიტაციისა და დახურვის განრიგი მისდევს მთავარ გეგმას, რომელიც ითვალისწინებს სხვადასხვა ფაქტორების არსებობას, როგორცაა:

- ნარჩენების მოსალოდნელი რაოდენობა
- არსებული ნაგავსაყრელების აღდგენა და გაფართოება
- ახალი ნაგავსაყრელების მშენებლობა

რეაბილიტირებული ნაგავსაყრელების მართვა

კომპანიის 204 თანამშრომელი სხვადასხვა რეგიონში ყოველდღიურად ამუშავებს ჩვენს მფლობელობაში

არსებულ 53 ნაგავსაყრელს. ისინი ამავდროულად პასუხისმგებლები არიან, დახურული ნაგავსაყრელების სისტემატურ მონიტორინგზე.

ახალი ნაგავსაყრელების მშენებლობა
ახალი რეგიონული სანიტარული ნაგავსაყრელებისა და გადამტვირთი სადგურების მშენებლობა, სამომავლოდ უზრუნველყოფს, საქართველოში მყარი ნარჩენების ინტეგრირებული მართვის სისტემის დანერგვას. ნარჩენების მართვის ევროპული ღირექტივის შესაბამისად ნარჩენების განცალკევებისა და გადამუშავების სისტემები დაინერგება 2019 წლის შემდეგ.

რეაბილიტაციამდე



ახალციხე 2013 - დიდ მანძილზე მიმოფანტული ნარჩენები, ცეცხლი და სუნი



ახალციხე 2013 - მონესრიგებული პოლიგონი



თელავი 2013 - კატასტროფული მდგომარეობა



თელავი 2015 - გადაფარული ნარჩენები, ღობე, გზა და სასწორი

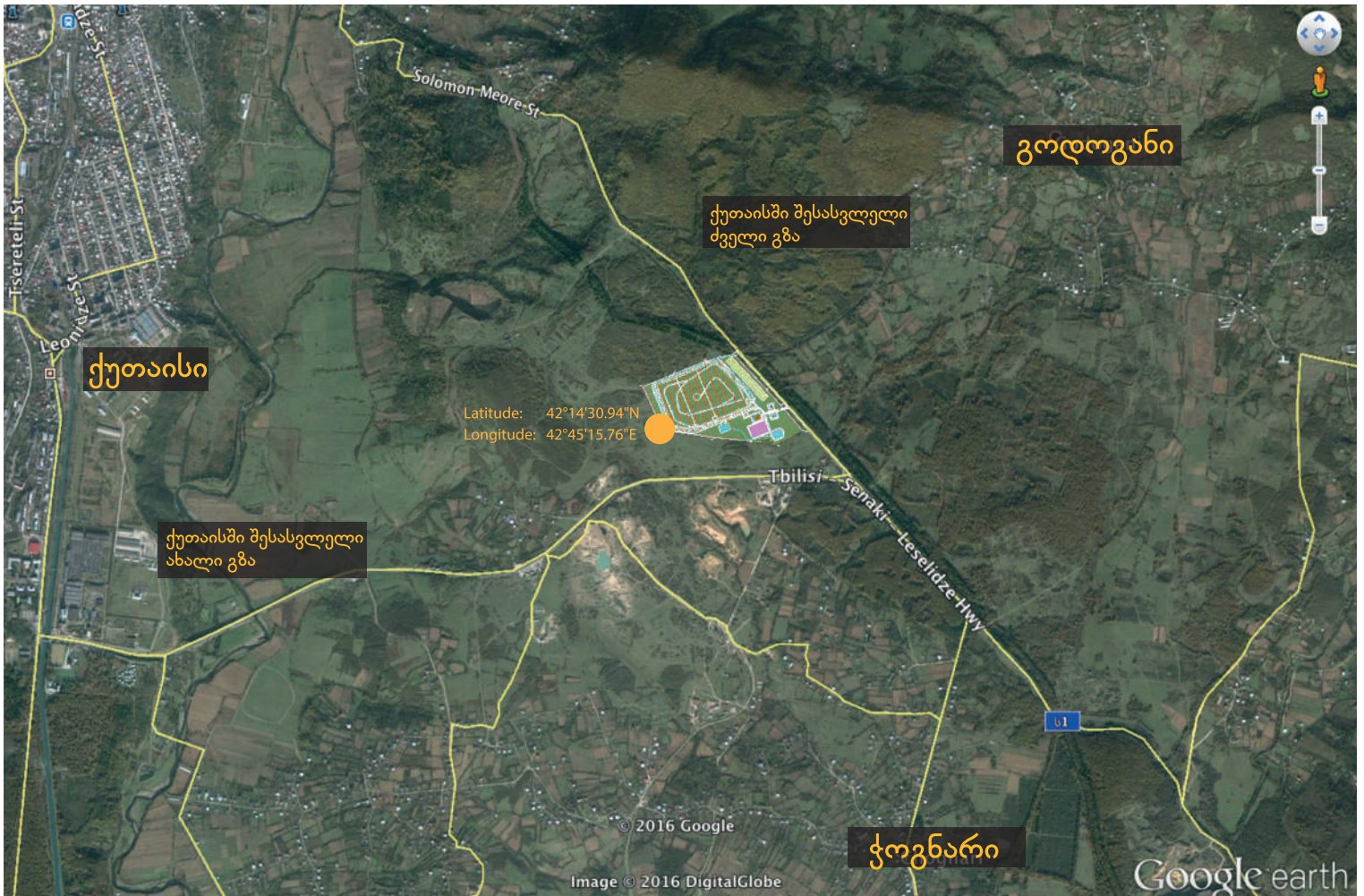


ქუთაისი 2013 - მდ. რიონის მასიური დაბინძურება



ქუთაისი 2015 - მდინარის 500 მეტრიანი ნაპირსამაგრი, მონესრიგებული პოლიგონი

ქუთაისის ახალი პოლიგონი - სავარაუდო ადგილმდებარეობა და ფართობი



ძირითადი ზომები ქუთაისის ახალი ნაგავსაყრელის მავნე ზემოქმედების შესამცირებლად და გარემოს დასაცავად

- > მიწისქვეშა (და ჩამდინარე) წყლების დასაცავად, ნაგავსაყრელის ფსკერზე დატანილი იქნება თიხის ფენა და სქელი გეომემბრანა (სპეციალური პლასტმასი), რომელიც წყალს შეაკავებს. შემდეგ ეს წყალი გროვდება დრენაჟის მეშვეობით და შემდეგ ინმინდება.
- > ქარის მიერ მონაქროლი ნარჩენებისა და ცუდი სუნისგან დასაცავად, ნაგავსაყრელზე ნარჩენები განთავსდება „შევსების სქემის“ მიხედვით, რაც ითვალისწინებს ნარჩენების რეგულარულ გადაფარვას ნიადაგის საშუალებით. ეს აგრეთვე ხელს უწყობს პარაზიტი მწერების შემცირებას.
- > კომპანია გეგმავს, შექმნას მწვანე ზოლი პოლიგონის გარშემო, რაც გულისხმობს მაქსიმალურ გამწვანებას მაღალი ხეებისა და ბუჩქნარის დარგვის საშუალებით.

